

คู่มือศึกษา

แมลงปอ

ในมหาวิทยาลัยราชภัฏเชียงราย

DRAGONFLIES

of Chiang Rai Rajabhat University



สถาบันความหลากหลายทางชีวภาพและสิ่งแวดล้อมเพื่อพัฒนาท้องถิ่นและอาเซียน : มหาวิทยาลัยราชภัฏเชียงราย
The Institute of Biodiversity and Environment for Local and ASEAN Development Chiang Rai Rajabhat University

คำนำ

ปัจจุบันมีกิจกรรมหลายๆ อย่างที่ทำให้คนเราสนใจธรรมชาติและสิ่งแวดล้อมรอบๆ ตัวมากขึ้น ไม่ว่าจะเป็นการดูนก หรือดูแมลงต่างๆ แมลงปอก็เป็นแมลงอีกกลุ่มหนึ่งที่มีสีสันสวยงาม อีกทั้งยังพบได้ทั่วไป ไม่ว่าจะเป็นในสวน ในไร่ ในป่า หรือแม้แต่ในเมือง ขอเพียงมีแหล่งน้ำสำหรับให้ตัวอ่อนแมลงปอได้อยู่อาศัย ถ้าน้ำไม่เน่าหรือมีสารพิษเจือปนมาก รับรองได้เลยว่าเจอแน่นอน เราอาจจะพบแมลงปอได้ทั่วไป จนอาจไม่เห็นคุณค่าของมัน แต่แมลงปอกลับมีประโยชน์นานัปการ ประการแรก สีสันอันสวยงามของแมลงปอ ทำให้เกิดความเพลิดเพลิน ประการที่สองสร้างความสมดุลให้ระบบนิเวศ แมลงปอเป็นผู้ล่า ทั้งระยะตัวอ่อนและตัวเต็มวัย ช่วยควบคุมแมลงขนาดเล็กอื่นๆ ไม่ให้มีมากเกินไป ประการที่สาม ช่วยกำจัดแมลงศัตรูพืชและแมลงน้ำโรค อาหารอันโอชะของแมลงปอมีทั้งเพลี้ย แมลงหวี่ ยุง ริ้น และอื่นๆ ประการที่สี่ เป็นดัชนีบ่งชี้ความอุดมสมบูรณ์ของแหล่งน้ำซึ่งทั้งแมลงปอตัวเต็มวัยและตัวอ่อนล้วนมีความสำคัญในสายใยอาหารของระบบนิเวศ การรู้จักความหลากหลายของแมลงปอในมหาวิทยาลัยราชภัฏเชียงรายจะเป็นดัชนีบ่งบอกถึงความอุดมสมบูรณ์ของระบบนิเวศ โดยเฉพาะในแหล่งน้ำ รวมถึงการเปลี่ยนแปลงที่จะเกิดขึ้นในอนาคตอีกด้วย



คณะกรรมการจัดทำ

ที่ปรึกษา

ผู้ช่วยศาสตราจารย์ ดร.ทศพล อารินิจ
อธิการบดีมหาวิทยาลัยราชภัฏเชียงราย

บรรณาธิการ :

อาจารย์ ดร.ศรिवรรณ ไชยสุข
ผู้อำนวยการสถาบันความหลากหลาย
ทางชีวภาพและสิ่งแวดล้อมเพื่อพัฒนาท้องถิ่น
และอาเซียน มหาวิทยาลัยราชภัฏเชียงราย

ผู้เรียบเรียงข้อมูล :

นายสุทธิ มลิตทอง

ภาพถ่าย :

นายสุทธิ มลิตทอง

พิมพ์ครั้งที่ :

1 (กรกฎาคม 2559)

จำนวน : 1,000 เล่ม

ISBN :

ออกแบบและพิมพ์ :



The Book Expert
ISBN 978974-0-10000-0
0 8341 2286, 08 1881 2523

- 7 การจัดจำแนก
- 8 โครงสร้างแมลงปอ
- 9 ส่วนหัว (head)
- 10 ส่วนอก (thorax)
- 12 ส่วนท้อง (abdomen)
- 12 ความแตกต่างระหว่างตัวผู้กับตัวเมีย
- 14 วิถีจักรของแมลงปอ



16 = รายชื่อแมลงปอในมหาวิทยาลัยราชภัฏเชียงราย

Suborder Anisoptera

20 Family Aeschnidae

- 21 *Anax guttatus* (Burmeister, 1839)
- 22 *Gynacantha subinterrupta* Rambur, 1842

23 Family Gomphidae

- 24 *Ictinogomphus decorates melaenops* (Selys, 1858)
- 25 *Paragomphus capricornis* (Förster, 1914)
- 26 *Sinictinogomphus clavatus phaleratus* (Selys, 1854)

27 Family Libellulidae

- 28 *Acisoma p. panorpoides* Rambur, 1842
- 29 *Aethriamanta aethra* Ris, 1912
- 30 *Aethriamanta brevipennis* (Rambur, 1842)
- 31 *Aethriamanta gracilis* (Brauer, 1878)
- 32 *Brachydiplax c. chalybea* Brauer, 1868
- 33 *Brachydiplax farinose* Krüger, 1902
- 34 *Brachythemis contaminata* (Fabricius, 1793)
- 35 *Crocothemis s. servilia* (Drury, 1770)
- 36 *Diplacodes nebulosa* (Fabricius, 1793)
- 37 *Diplacodes trivialis* (Rambur, 1842)
- 38 *Neurothemis fulvia* (Drury, 1773)
- 39 *Neurothemis t. tullia* (Drury, 1773)
- 40 *Onychothemis t. testacea* Laidlaw, 1902



- 41 *Onychithemis pulcherrima* Brauer, 1878
- 42 *Orthetrum chrysis* (Selys, 1891)
- 43 *Orthetrum s. sabina* (Drury, 1770)
- 44 *Pantala flavescens* (Fabricius, 1798)
- 45 *Potamarcha congener* (Rambur, 1842)
- 46 *Pseudathemis jorina* Förster, 1904
- 47 *Rhyothemis p. phyllis* (Sulzer, 1776)
- 48 *Rhyothemis plutonia* Selys, 1883
- 49 *Rhyothemis v. variegata* (Linnaeus, 1763)
- 50 *Tramea virginia* (Rambur, 1842)
- 51 *Tholymis tillarga* (Fabricius, 1798)
- 52 *Tramea transmarina euryale* Selys, 1878
- 53 *Trithemis pallidinervis* (Kirby, 1889)

Suborder Zygoptera

54 Family Coenagrionidae

- 55 *Aciagrion pallidum* Selys, 1891
- 56 *Agriocnemis f. femina* (Brauer, 1868)
- 57 *Agriocnemis nana* (Laidlaw, 1914)
- 58 *Agriocnemis pygmaea* (Rambur, 1842)
- 59 *Ceriagrion cerinorubellum* (Brauer, 1865)
- 60 *Ceriagrion o. olivaceum* Laidlaw, 1914
- 61 *Ischnura a. aurora* (Brauer, 1865)
- 62 *Ischnura senegalensis* (Rambur, 1842)
- 63 *Onychargia atrocyana* (Selys, 1865)
- 64 *Pseudagrion microcephalum* (Rambur, 1842)
- 65 *Pseudagrion r. rubriceps* Selys, 1876

66 Family Lestidae

- 67 *Lestes praemorsa decipiens* Kirby, 1893

68 Family Platycnemididae

- 69 *Copera marginipes* (Rambur, 1842)
- 70 *Copera vittata* (Selys, 1863)
- 71 *Pseudocopera ciliate* (Selys, 1863)

72 Family Protoneuridae

- 73 *Prodasineura autumnalis* (Fraser, 1922)





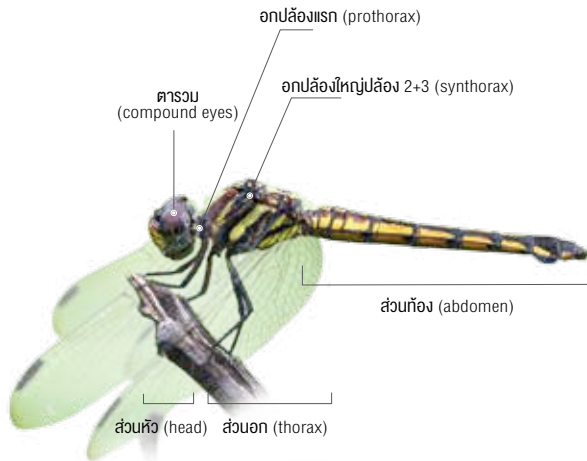
การจดจำแบก

แมลงปอถูกจัดให้อยู่ในอันดับ (Order) Odonata ประเทศไทยเราพบ 2 อันดับย่อย (Suborder) คือ อันดับย่อย Zygoptera (Damselflies) และ อันดับย่อย Anisoptera (Dragonflies) ส่วนอีกอันดับย่อยซึ่งไม่พบในบ้านเรานั้น มีลักษณะก้ำกึ่งระหว่างแมลงปอสองกลุ่มแรก (Suborder Anisozygoptera) เล่มนี้จึงขอพูดถึงความแตกต่างอย่างชัดเจนของแมลงปอทั้ง 2 กลุ่มที่พบในบ้านเรา

อันดับย่อย	แมลงปอบ้าน (Dragonflies)	แมลงปอเข็บ (Damselflies)
ลำตัว	มีขนาดใหญ่ หนา	ลำตัวเรียวยาว คุบอบบาง
ตา	ตาประกอบชิดกัน (ยกเว้นแมลงปอเสือ)	ตาประกอบห่างกัน
ปีก	โคนปีกหลังจะกว้างกว่า โคนปีกหน้า	โคนปีกหน้าและหลัง จะแคบเรียวยาว คล้ายกัน
การเกาะ	กางปีกออกขนานกับลำตัว	หุบปีกตั้งขึ้น
การบิน	บินรวดเร็วว่องไว	บินเชื่องช้ากว่า
ตัวอ่อน	ลำตัวป้อมหนา ไม่มีเหงือกยื่นยาว คล้ายหางที่ปลายท้อง	ลำตัวมักเรียวยาว มีเหงือกยื่นยาว คล้ายหางที่ปลายท้อง

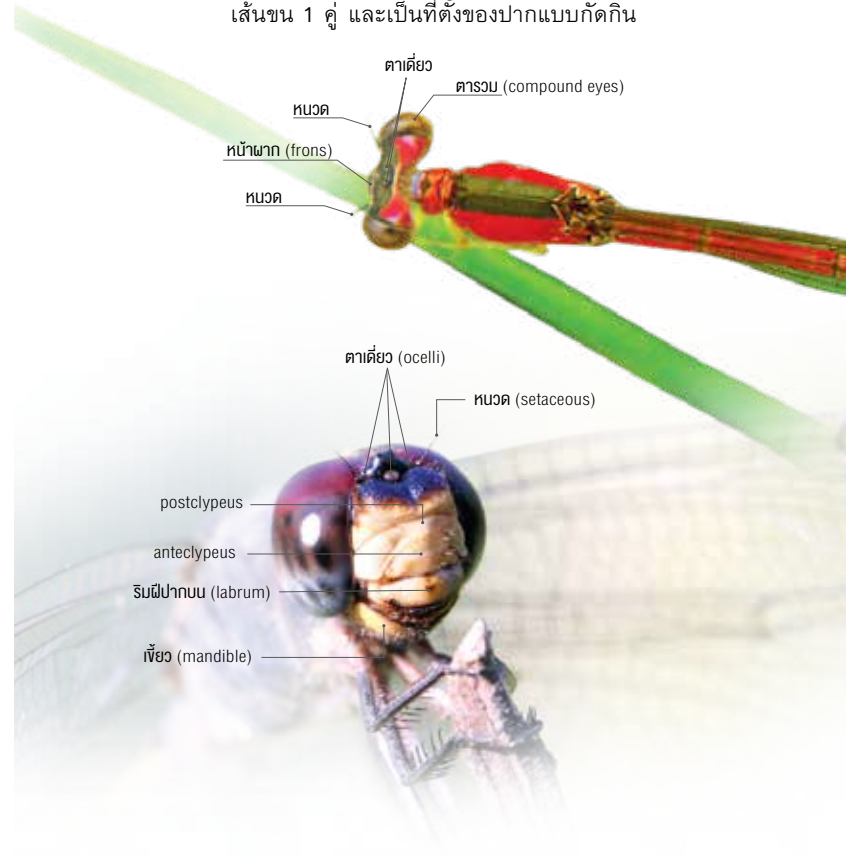
โครงสร้างแมลงปอ

แมลงปอมีผนังลำตัวแข็งเป็นโครงร่างของร่างกาย เช่นเดียวกับแมลงทั่วไป โดยแบ่งออกได้เป็น 3 ส่วน คือ ส่วนหัว ส่วนอก และส่วนท้อง



ส่วนหัว (head)

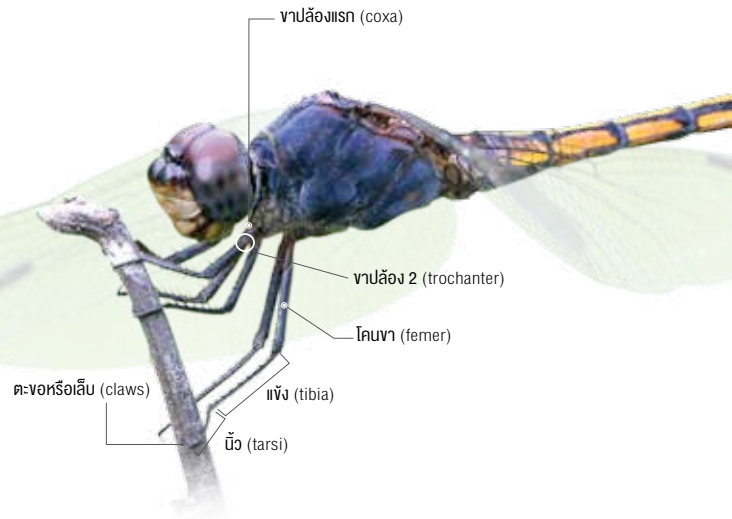
ส่วนหัวประกอบด้วยตาตั่วบ (compound eye) ขนาดใหญ่ และตาเดี่ยว (ocelli) ขนาดเล็ก 3 ตา เรียงเป็นรูปสามเหลี่ยมอยู่ระหว่างตาตั่วบ มีหนวดสั้นคล้ายเส้นขน 1 คู่ และเป็นที่ตั้งของปากแบบกัดกิน



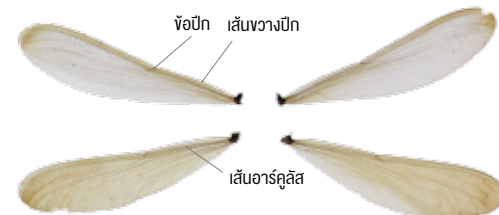
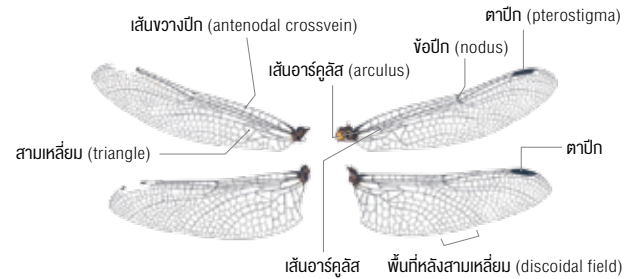
ส่วนอก (thorax)

ส่วนอกเป็นที่ตั้งของขา 3 คู่ และปีกอีก 2 คู่ ปีกของแมลงปอบางใสหลายชนิดมีสีส้มสวยงามมีเส้นปีกสานกันเป็นร่างแห

ขาของแมลงปอ ทำหน้าที่ยึดเกาะและจับเหยื่อ โดยมีหนามขึ้นอยู่หนาแน่นคล้ายซี่หวี ช่วยจับยึดสิ่งต่างๆ ได้ดี ขาแต่ละข้างประกอบด้วยปล้องหลายปล้องต่อกัน ได้แก่ coxa, trochanter, femur, tibia, tarsi และ claws (พิสุทธิ์, 2541) ดังแสดงในภาพ 3

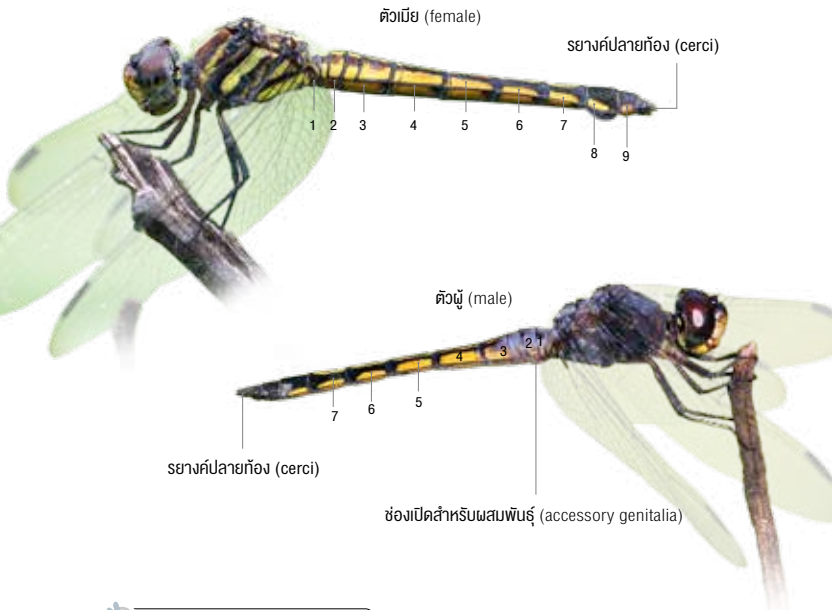


ปีกของแมลงปอมีลักษณะบางใสอาจมีแต้มสีต่างๆ มากน้อยแล้วแต่ชนิด บางชนิดมีสีเหลืองสะท้อนแสงสวยงาม มีเส้นปีกเป็นโครงร่างมากมาย ซึ่งเส้นปีกของแมลงปอ มีส่วนช่วยในการจำแนกชนิดของแมลงปอได้



ส่วนท้อง (abdomen)

ส่วนท้องของแมลงปอมีรูปร่างยาวกว่าส่วนอื่นๆ ทำให้แมลงปอมีรูปร่างเรียวยาว ปล้องท้องมี 10 ปล้องที่เห็นชัดเจน ปลายท้องมีรยางค์ยื่นออกมา ซึ่งเป็นลักษณะเฉพาะของแต่ละชนิด ตัวผู้และตัวเมียในแต่ละชนิดจะมีระยางค์ไม่เท่ากัน โดยแมลงปอในกลุ่มแมลงปอเข็ม (damselflies) ตัวผู้จะมีระยางค์คู่บน 1 คู่ และคู่ล่าง 1 คู่ แมลงปอในกลุ่มแมลงปอบ้าน (dragonflies) ตัวผู้จะมีระยางค์คู่บน 1 คู่ และระยางค์ด้านล่างเพียงอันเดียว ส่วนตัวเมียของทั้ง 2 กลุ่ม จะมีเพียงระยางค์คู่บนคู่เดียว



ความแตกต่างระหว่างตัวผู้กับตัวเมีย

1. เรื่องของสี

เช่นเดียวกับนก หรือผีเสื้อที่ตัวผู้กับตัวเมียมักมีสีที่แตกต่างกัน และก็แน่นอน ตัวผู้มักจะมีสีสันสวยงามกว่า เพื่อดึงดูดเพศตรงข้าม ไม่เพียงแค่ว่าตัวเมียที่มีสีสันแตกต่างจากตัวผู้ เจ้าตัวผู้อายุน้อยก็ยังไม่เหมือนพวกตัวผู้อายุมาก แต่สีสันลวดลายกลับไปคล้ายทางตัวเมีย แต่เมื่ออายุมากขึ้น สีจะค่อยๆ เปลี่ยนไปจนเห็นความแตกต่างระหว่างตัวเมียกับตัวผู้ชัดเจน



2. อวัยวะที่เกี่ยวข้องกับการผสมพันธุ์

อีกวิธีที่ช่วยแยกความแตกต่างระหว่างสองเพศ ก็คือการดูอวัยวะที่มีส่วนช่วยผสมพันธุ์ จุดแรก คือส่วนท้ายสุดของปลายท้องตัวผู้มักเป็นตะขอยาว เอาไว้เกาะคอตัวเมียเมื่อผสมพันธุ์ ส่วนตัวเมียไม่มีส่วนคล้ายตะขอ และปลายท้องมักบวมออก จุดที่สอง คือด้านหลังของส่วนท้องปล้อง 2 ถ้าเป็นตัวผู้จะมีส่วนยื่นออกมา เป็นที่เก็บถุงน้ำเชื้อ รอตัวเมียมาจับไป ส่วนตัวเมียจะไม่มีและเรียบ



วัฏจักรของแมลงปอ

แมลงปอมีการเจริญเติบโตแบบไม่สมบูรณ์ (incomplete metamorphosis) คือ ไม่มีระยะดักแด้และในระยะตัวอ่อนมีการลอกคราบหลายครั้งเพื่อเพิ่มขนาดของร่างกาย ซึ่งวัฏจักรชีวิตส่วนใหญ่อาศัยอยู่ในน้ำตั้งแต่ระยะไข่จนกระทั่งเป็นตัวอ่อนระยะสุดท้าย ก่อนจะลอกคราบเป็นตัวเต็มวัย ระยะตัวอ่อนอาจใช้เวลาตั้งแต่ 3 เดือนถึง 5 ปี

ตัวอ่อนแมลงปอมีจำนวนการลอกคราบไม่เท่ากัน ขึ้นอยู่กับชนิดของแมลงปอ อุณหภูมิและความอุดมสมบูรณ์ของอาหาร ในการลอกคราบครั้งสุดท้ายนั้นตัวอ่อนจะคลานขึ้นมาจากน้ำตามหญ้า กิ่งไม้ ก้อนหินหรือทรายเพื่อลอกคราบเป็นตัวเต็มวัย

ส่วนระยะตัวเต็มวัยของแมลงปอ มีชีวิตเพียง 15-45 วันแล้วแต่ชนิด ซึ่งน้อยกว่าระยะตัวอ่อนมาก



รายชื่อแมลงปอในมหาวิทยาลัยราชภัฏเชียงใหม่

ในมหาวิทยาลัยราชภัฏเชียงใหม่คือแหล่งที่อยู่อาศัยของแมลงปอมากกว่า 47 ชนิด ดังนี้

Suborder Anisoptera

Family Aeschnidae

Anax guttatus (Burmeister, 1839)

Gynacantha subinterrupta Rambur, 1842

Family Gomphidae

Ictinogomphus decorates melaenops (Selys, 1858)

Paragomphus capricornis (Förster, 1914)

Sinictinogomphus clavatus phaleratus (Selys, 1854)

Family Libellulidae

Acisoma p. panorpoides Rambur, 1842

Aethriamanta aethra Ris, 1912

Aethriamanta brevipennis (Rambur, 1842)

Aethriamanta gracilis (Brauer, 1878)

Brachydiplax c. chalybea Brauer, 1868

Brachydiplax farinose Krüger, 1902

Brachydiplax sobrina (Rambur, 1842)

Brachythemis contaminata (Fabricius, 1793)

Crocothemis s. servilia (Drury, 1770)

Diplacodes nebulosa (Fabricius, 1793)

Family Libellulidae

Diplacodes trivialis (Rambur, 1842)

Neurothemis fulvia (Drury, 1773)

Neurothemis t. tullia (Drury, 1773)

Onychothemis t. testacea Laidlaw, 1902

Onychithemis pulcherrima Brauer, 1878

Orthetrum chrysis (Selys, 1891)

Orthetrum s. sabina (Drury, 1770)

Pantala flavescens (Fabricius, 1798)

Potamarcha congener (Rambur, 1842)

Pseudathemis jorina Förster, 1904

Rhyothemis p. phyllis (Sulzer, 1776)

Rhyothemis plutonia Selys, 1883

Rhyothemis v. variegata (Linnaeus, 1763)

Tremea virginia (Rambur, 1842)

Tholymis tillarga (Fabricius, 1798)

Tremea transmarina euryale Selys, 1878

Trithemis pallidinervis (Kirby, 1889)

Suborder Zygoptera

Family Coenagrionidae

Aciagrion pallidum Selys, 1891

Agriocnemis f. femina (Brauer, 1868)

Agriocnemis nana (Laidlaw, 1914)

Agriocnemis pygmaea (Rambur, 1842)

Ceriagrion cerinorubellum (Brauer, 1865)

Ceriagrion o. olivaceum Laidlaw, 1914

Ischnura a. aurora (Brauer, 1865)

Suborder Zygoptera

Family Coenagrionidae

- Ischnura senegalensis* (Rambur, 1842)
- Onychargia atrocyana* (Selys, 1865)
- Pseudagrion microcephalum* (Rambur, 1842)
- Pseudagrion r. rubriceps* Selys, 1876

Family Lestidae

- Lestes praemorsa decipiens* Kirby, 1893

Family Platycnemididae

- Copera marginipes* (Rambur, 1842)
- Copera vittata* (Selys, 1863)
- Pseudocopera ciliate* (Selys, 1863)

Family Protoneuridae

- Prodasineura autumnalis* (Fraser, 1922)

คู่มือภาพแมลงปอ

คำอธิบายและสัญลักษณ์ประกอบภาพ

ชื่อภาษาไทย: แมลงปอบ้านกับกระเปาะสีฟ้า, แมลงปอบ้านกับป่อง

ชื่อวิทยาศาสตร์: *Acisoma p. panorpoides* Rambur, 1842

ชื่อสามัญอังกฤษ: Trumpet Tail, Asian Pintail, Bulb-bodied Skimmer

สถานะ: พบบ่อยมาก

สถานภาพการพบ: ในมหาวิทยาลัยราชภัฏเชียงราย

เพศ: ตัวเมีย (♀)

เพศ: ตัวผู้ (♂)

HW: 18-22 มม.

AB: 15-20 มม.

Hindwing: ความยาวปีกคู่หลัง วัดจากโคนปีกถึงปลายปีก

Abdomen: ความยาวส่วนท้อง วัดจากโคนท้องถึงปลายท้อง

คำอธิบาย: เป็นแมลงปอบ้านขนาดเล็ก โคนท้องโป่งออกเป็นกระเปาะ เรียกว่าที่ปลาย ตัวผู้สีฟ้า ปลายดำทั้งตัว ท้องส่วนท้ายสีดำ ปีกใส ระบายสี ปลายท้องสีขาว ตัวเมียคล้ายตัวผู้ แต่สีเหลืองหม่นถึงเขียว มักพบเกาะในระดับต่ำ เช่น พื้นหญ้า พื้นดิน พื้นปูน หรือกิ่งไม้เตี้ยๆ

ชื่อภาษาไทย: แมลงปอบ้านกับกระเปาะสีฟ้า, แมลงปอบ้านกับป่อง

ชื่อวิทยาศาสตร์: *Acisoma p. panorpoides* Rambur, 1842

ชื่อสามัญอังกฤษ: Trumpet Tail, Asian Pintail, Bulb-bodied Skimmer

สถานะ: พบบ่อยมาก

สถานภาพการพบ: ในมหาวิทยาลัยราชภัฏเชียงราย

เพศ: ตัวเมีย (♀)

เพศ: ตัวผู้ (♂)

HW: 18-22 มม.

AB: 15-20 มม.

Hindwing: ความยาวปีกคู่หลัง วัดจากโคนปีกถึงปลายปีก

Abdomen: ความยาวส่วนท้อง วัดจากโคนท้องถึงปลายท้อง

คำอธิบาย: เป็นแมลงปอบ้านขนาดเล็ก โคนท้องโป่งออกเป็นกระเปาะ เรียกว่าที่ปลาย ตัวผู้สีฟ้า ปลายดำทั้งตัว ท้องส่วนท้ายสีดำ ปีกใส ระบายสี ปลายท้องสีขาว ตัวเมียคล้ายตัวผู้ แต่สีเหลืองหม่นถึงเขียว มักพบเกาะในระดับต่ำ เช่น พื้นหญ้า พื้นดิน พื้นปูน หรือกิ่งไม้เตี้ยๆ

ชื่อภาษาไทย: แมลงปอบ้านกับกระเปาะสีฟ้า, แมลงปอบ้านกับป่อง

ชื่อวิทยาศาสตร์: *Acisoma p. panorpoides* Rambur, 1842

ชื่อสามัญอังกฤษ: Trumpet Tail, Asian Pintail, Bulb-bodied Skimmer

สถานะ: พบบ่อยมาก

สถานภาพการพบ: ในมหาวิทยาลัยราชภัฏเชียงราย

เพศ: ตัวเมีย (♀)

เพศ: ตัวผู้ (♂)

HW: 18-22 มม.

AB: 15-20 มม.

Hindwing: ความยาวปีกคู่หลัง วัดจากโคนปีกถึงปลายปีก

Abdomen: ความยาวส่วนท้อง วัดจากโคนท้องถึงปลายท้อง

คำอธิบาย: เป็นแมลงปอบ้านขนาดเล็ก โคนท้องโป่งออกเป็นกระเปาะ เรียกว่าที่ปลาย ตัวผู้สีฟ้า ปลายดำทั้งตัว ท้องส่วนท้ายสีดำ ปีกใส ระบายสี ปลายท้องสีขาว ตัวเมียคล้ายตัวผู้ แต่สีเหลืองหม่นถึงเขียว มักพบเกาะในระดับต่ำ เช่น พื้นหญ้า พื้นดิน พื้นปูน หรือกิ่งไม้เตี้ยๆ

♂
ตัวผู้

Suborder Anisoptera

Family Aeshnidae

วงศ์แมลงปอยักษ์ (Hawkers, Darners, Emperors)

แมลงปอในวงศ์นี้มีขนาดใหญ่สมชื่อแมลงปอยักษ์ ลักษณะสำคัญของวงศ์นี้คือมีตาชิดกัน ปีกคู่หลังใหญ่กว่าปีกคู่หน้าเล็กน้อย ปีกมีเส้นเฉียงที่ตาปีกคู่หน้า (brace vein) โคนท้องคอดเว้าโดยเฉพาะในตัวผู้ ส่วนปลายของท้องไม่โป่งออก รางค์ปลายท้องมักมีลักษณะยาวและเรียว มีส่วนช่วยในการจำแนกชนิด รูปร่างแข็งแรง บินได้รวดเร็ว และเวลาเกาะพักจะกางปีกออก ในมหาวิทยาลัยราชภัฏเชียงใหม่พบแมลงปอในวงศ์นี้อย่างน้อย 2 ชนิด

♀
ตัวเมีย

เส้นเฉียงที่ตาปีกคู่หน้า (brace vein)



แมลงปอยักษ์เขียวธรรมดา

Anax guttatus
(Burmeister, 1839)
Blue-tailed Green Darner,
Pale-spotted Emperor

สถานะ: พบบ่อย

♂
ตัวเมีย



HW: 50-57 มม.
AB: 55-60 มม.

ลักษณะเด่น:

แมลงปอขนาดใหญ่ ตัวผู้ ส่วนหัวสีเหลืองหรือเขียว ออกสีเขียวไม่มีลวดลาย ขาดำ ปีกคู่หลังมีแต้มสีน้ำตาลเหลือง ท้องปล้องแรกสีเขียว ปล้อง 2 และ 3 มีแต้มสีฟ้า ท้องปล้อง 4-9 พื้นสีดำ มีแต้มสีเหลือง อยู่ด้านข้างส่วนท้องตลอดความยาว ตัวเมียคล้ายตัวผู้ แต่สีซีดกว่า ท้องมีสีพื้นเป็นสีน้ำตาลถึงดำ



แมลงปอยักษ์ที่ก้านยาว

Gynacantha subinterrupta
Rambur, 1842
Dingy Dusk Hawker

สถานะ: พบค่อนข้างบ่อย



♂
ตัวผู้



♀
ตัวเมีย

HW: 42-45 มม.
AB: 43-50 มม.

ลักษณะเด่น:

แมลงปอขนาดใหญ่ ตัวผู้ ส่วนหัวและอก มีสีน้ำตาลหรือเขียว หน้าผาก มีแถบสีเข้มรูปตัว T ปีกใสท้องสีน้ำตาลเข้มบริเวณขอบข้อต่อของ แต่ละปล้องมีลายจุดสีจางถึงเขียว ท้องปล้อง 3 คอดเข้า ตัวเมียคล้ายตัวผู้แต่สีซีดกว่าออกน้ำตาล และท้องปล้อง 3 ไม่คอดเข้า

Suborder Anisoptera

Family Gomphidae

วงศ์แมลงปอเสื่อ (Clubtails)

แมลงปอในวงศ์นี้มีทั้งขนาดเล็กจนถึงขนาดใหญ่ เป็นวงศ์ที่มีความหลากหลายมาก ในแหล่งน้ำไหล และมีการกระจายค่อนข้างกว้าง ลักษณะสำคัญของวงศ์นี้ คือ มีตาห่างกันไม่ชิด เหมือนวงศ์อื่นในอันดับย่อย Anisoptera ลำตัวมีสีดำสลับเหลืองคล้ายสีของเสื่อ แต่บางชนิดมีสีออกเขียว ปีกคู่หลังใหญ่กว่า ปีกคู่หน้าเล็กน้อย สามเหลี่ยม (triangles) ในปีกคู่หน้าและปีกคู่หลังมีรูปร่างคล้ายกัน ส่วนปลายของท้องมักพองออก เป็นที่มาของชื่อสามัญภาษาอังกฤษ รูปร่างดูแข็งแรง บินได้รวดเร็ว ในมหาวิทยาลัยราชภัฏเชียงราย พบแมลงปอในวงศ์นี้อย่างน้อย 3 ชนิด



พื้นที่สามเหลี่ยม (triangles) รูปร่างคล้ายกัน



แมลงปอเสื้อลายประดับ, แมลงปอเสื้อธรรมดา

Ictinogomphus decorates melaenops (Selys, 1858)
Blue-tailed Green Darner,
Pale-spotted Emperor,
Common Clubtail

สถานะ: พบบ่อยมาก



HW: 34-37 มม.
AB: 44-46 มม.

ลักษณะเด่น:

แมลงปอเสื้อขนาดใหญ่ ตัวสีดำ คาดเหลือง ตลอดทั้งตัว หน้าผากเหลือง ตาสีเขียวหรือฟ้า ท้องปล้องที่ 1-2 มีสีขาว ถึงเหลือง ระวังคปลายท้องยาวแหลม ตัวผู้และตัวเมียมีลักษณะคล้ายคลึงกัน แต่รยางค์ปลายท้องตัวเมียสั้นกว่าชัดเจน



แมลงปอเสื้อผู้หางขอ, แมลงปอเสื้อปลายข้างเหลือง

Paragomphus capricornis (Förster, 1914)
Tawny Hooktail

สถานะ: พบน้อย



HW: 23-27 มม.
AB: 30-34 มม.

ลักษณะเด่น:

แมลงปอเสื้อขนาดกลางโคนท้องโป่ง ออกไม่มาก ตัวผู้สีเหลืองสลับดำทั้งตัว ออกด้านบน มีแถบสีเหลือง 4 แถบ ท้องปล้อง 8-10 มีสีดำ ส่วนที่โป่งออกของท้องปล้อง 9 มีแต้มสีเหลือง ระวังคปลายท้องสีดำ ตัวเมียดูหนากว่าตัวผู้ และลายสีเหลืองที่อกมีขนาดเล็กกว่าตัวผู้



แมลงปอเสื้อขอบหางแผ่น

Sinictinogomphus clavatus phaleratus (Selys, 1854)
Golden Flangetail

สถานะ: หายาก



HW: 37-39 มม.
AB: 44-46 มม.

ลักษณะเด่น:

แมลงปอเสื้อขนาดใหญ่ตัวสีดำคาดเหลืองตลอดทั้งตัวคล้ายแมลงปอเสื้อลายประดับ (*Ictinogomphus decorates melaenops*) แต่อกมีลายเหลืองมากกว่า ท้องปล้องที่ 8 แผลออกเป็นแผ่นกว้างกว่า มีแต้มสีเหลืองที่โคนแผ่น ระบายคปลายท้องยาวแหลม ตัวผู้และตัวเมีย มีลักษณะคล้ายคลึงกัน แต่รยางค์ปลายท้องตัวเมียสั้นกว่าชัดเจน

♀
ตัวเมีย

♂
ตัวผู้

พื้นที่ส่วนท้าย (anal loop)

Suborder Anisoptera

Family Libellulidae

วงศ์แมลงปอบ้าน (Skimmers, Perchers, Marsh Hawks, Widows, Gliders, Flutterers)

แมลงปอในวงศ์นี้มีทั้งขนาดเล็กจนถึงขนาดใหญ่ เป็นวงศ์ที่มีความหลากหลายมากที่สุด และมีการกระจายค่อนข้างกว้าง ลักษณะสำคัญของวงศ์นี้ คือ มีตาชิดกัน ปีกคู่หลังใหญ่กว่าปีกคู่หน้าเล็กน้อย พื้นที่ส่วนท้ายของปีกคู่หลัง (anal loop) เป็นรูปร่างเท่า สามเหลี่ยมในปีกหน้า และปีกหลังไม่เหมือนกัน ลำตัวดูแข็งแรง บินได้รวดเร็ว และเวลาเกาะพักจะกางปีกออก ในมหาวิทยาลัยราชภัฏเชียงรายพบแมลงปอในวงศ์นี้อย่างน้อย 26 ชนิด

แมลงปอบ้านกันกระเปาะสีฟ้า, แมลงปอบ้านกันบ่อ

Acisoma p. panorpoides
Rambur, 1842
Trumpet Tail, Asian Pintail,
Bulb-bodied Skimmer

สถานะ: พบบ่อยมาก



HW: 18-22 มม.
AB: 15-20 มม.

ลักษณะเด่น:

แมลงปอบ้านขนาดเล็ก โคนท้องโป่งออกเป็นกระเปาะ เรียวเข้าที่ปลาย ตัวผู้สีฟ้าลายดำทั้งตัว ท้องส่วนท้ายสีดำ ปีกใส ระวังค์ปลายท้องสีขาว ตัวเมียคล้ายตัวผู้ แต่สีเหลืองหม่นถึงเขียว มักพบเกาะในระดับต่ำ เช่น พื้นหญ้า พื้นดิน พื้นปูน หรือกิ่งไม้เตี้ยๆ

แมลงปอบ้านยอดฟ้า

Aethriamanta aethra
Ris, 1912
Blue Adjutant

สถานะ: พบไม่บ่อย



HW: 23 มม.
AB: 16 มม.

ลักษณะเด่น:

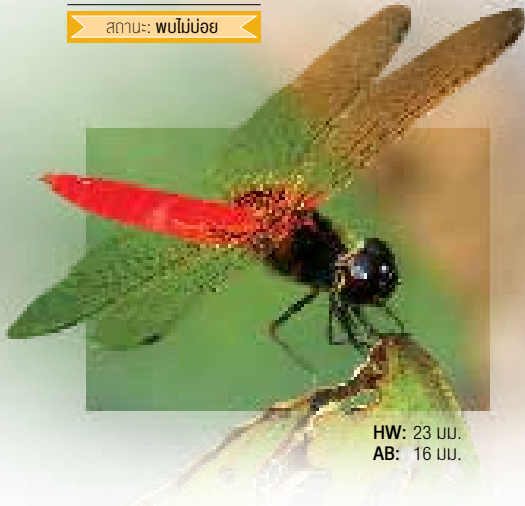
แมลงปอบ้านขนาดเล็ก ตัวผู้ สีฟ้าเทา ยกเว้นท้องปล้องที่ 7-10 มีสีดำ ปีกใสโคนปีกสีน้ำตาลเข้มโดยเฉพาะปีกคู่หลังเห็นเป็นแถบสีน้ำตาลเข้มชัดเจน ตัวเมียและตัวผู้ไม่เต็มวัยสีเหลืองลายดำ แถบสีน้ำตาลที่โคนปีกจางกว่าตัวผู้



แมลงปอบ้านยอดแดง

Aethriamanta brevipennis
(Rambur, 1842)
Scarlet Marsh Hawk,
Elusive Adjutant,
Scarlet Adjutant

สถานะ: พบไม่บ่อย



HW: 23 มม.
AB: 16 มม.

ลักษณะเด่น :

แมลงปอบ้านขนาดเล็ก ตัวผู้ ออกมีสีน้ำตาลเข้มถึงดำ ปีกใสโคนปีกหน้าและหลังมีสีน้ำตาลเข้มปลายแถบออกส้ม ท้องมีลักษณะแบนสีแดงสด หรือออกส้มแดง ข้อขาระหว่างโคนขา (femur) และแข้ง (tibia) มีจุดสีแดงชัดเจน ตัวเมีย มีสีเหลืองลายดำทั้งตัวข้อขาสีเหลืองคล้ายแมลงปอบ้านยอดฟ้า มักพบเกาะตามปลายกิ่งไม้



แมลงปอบ้านยอดเทา

Aethriamanta gracilis
(Brauer, 1878)
Blue Lucida

สถานะ: พบไม่บ่อย



HW: 23 มม.
AB: 16 มม.

ลักษณะเด่น:

แมลงปอบ้านขนาดเล็ก ตัวผู้ ออกและท้องปล้อง 1-7 มีสีขาวอมฟ้าอ่อน ปีกใส โคนปีกมีแถบสีน้ำตาลอ่อน ท้องปล้องที่ 8-10 สีดำ มักสับสนกับแมลงปอบ้านสีตะกั่วขนขาว (*Brachydiplax farinosa*) ต่างกันที่ เส้นขวางปีก (antennodal crossveins) มีเพียง 6 เส้น ตัวเมียสีเหลืองลายดำมักพบตามแหล่งน้ำที่มีแสงส่องถึงค่อนข้างมาก



แมลงปอบ้านสีตะกั่วกุงนา, แมลงปอบ้านเทาใหญ่

Brachydiplax c. chalybea
Brauer, 1868
Greater Grey Skimmer,
Rufous-backed Marsh Hawk

สถานะ: **พบบ่อย**

HW: 24-27 มม.
AB: 23-25 มม.



ลักษณะเด่น :

แมลงปอบ้านขนาดกลางตัวผู้สีฟ้าอ่อนถึงขาวเห็นขนสีขาวยาวนอกและท้องชัดเจน ด้านข้างอกมีสีน้ำตาลอมแดง คล้ายสีสนิม ปลายท้องและรยางค์มีสีดำ ปีกใส โคนปีกสีน้ำตาลเหลือง ตัวเมียสีน้ำตาลเหลืองมีลายดำที่ส่วนท้อง มักพบบินหรือเกาะใกล้แหล่งน้ำที่มีแสงส่องถึงค่อนข้างมาก



แมลงปอบ้านสีตะกั่วกุงนา

Brachydiplax farinosa
Krüger, 1902
Emerald-Flanked Marsh Hawk

สถานะ: **พบบ่อย**

HW: 22-26 มม.
AB: 17-19 มม.



ลักษณะเด่น:

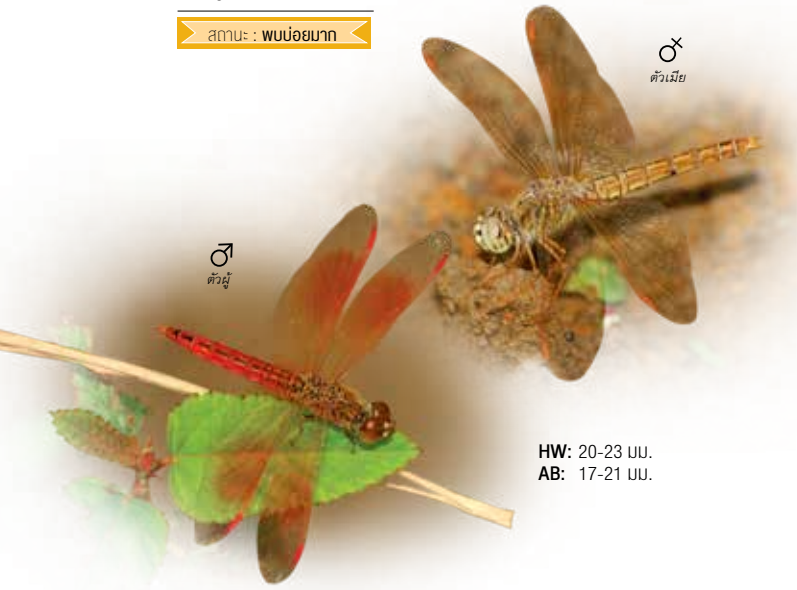
แมลงปอบ้านขนาดกลาง ตัวผู้อกมีสีเหลืองเขียวเข้มแต่ปกคลุมด้วยขนและผงแลดูเป็นสีฟ้าเทา ท้องปล้อง 1-5 สีฟ้าออกขาว ท้องปล้องที่เหลือดำ ปีกใสทั้งปีก ตัวเมียสีเหลืองลายดำ ปีกหน้า มีเส้นขวางปีก (antennal crossveins) 8-9 เส้น ใช้แยกจากชนิดอื่นในสกุลเดียวกัน



แมลงปอบ้านปีกเปื้อนส้ม, แมลงปอบ้านส้มเหลือง

Brachythemis contaminata
(Fabricius, 1793)
Ditch Jewel, Asian Amberwing,
Orange Skimmer

สถานะ : **พบบ่อยมาก**



♂
ตัวเมีย

♂
ตัวผู้

HW: 20-23 มม.
AB: 17-21 มม.

ลักษณะเด่น:

แมลงปอบ้านขนาดกลาง ตัวผู้ออกและ
ท้องสีน้ำตาลถึงส้มแดง ปีกใสมีแถบสีน้ำตาลส้ม
เป็นส่วนใหญ่ของปีก ตัวเมียคล้ายตัวผู้ สีออก
น้ำตาลเหลือง ปีกใสไม่มีแถบสีส้ม



แมลงปอบ้านบ่อ, แมลงปอบ้านแดงเหลืองใหญ่

Crocothemis s. servilia
(Drury, 1770)
Ruddy Marsh Skimmer,
Oriental Scarlet, Crimson Darter,
Greater Red Skimmer

สถานะ : **พบบ่อยมาก**



♂
ตัวเมีย

♂
ตัวผู้

HW: 27-35 มม.
AB: 22-35 มม.

ลักษณะเด่น :

แมลงปอบ้านขนาดกลาง ตัวผู้มีสีแดงทั้งตัว
ปีกใส โคนปีกมีแถบสีส้มเหลือง ส่วนท้อง ด้านบน
มีขีดสีดำตรงกลางลากจากโคนถึงปลาย ตัวเมีย
คล้ายตัวผู้แต่มีสีน้ำตาลเหลือง



แมลงปอบ้านสองปลายปีกดำ, แมลงปอบ้านปลายปีกดำ

Diplacodes nebulosa
(Fabricius, 1793)
Black-tipped Percher,
Black Tipped Ground Skimmer

สถานะ : พบไม่บ่อย



♂
ตัวผู้

♀
ตัวเมีย

HW: 17-19 มม.
AB: 14-17 มม.

❖ ลักษณะเด่น :

แมลงปอบ้านขนาดเล็ก ตัวผู้ มีสีฟ้าเทา จนถึงเข้มเกือบดำในตัวที่อายุมาก ตัวผู้น้อย สีออกเหลืองมีลายสีเข้ม ด้านบนของท้องมีแถบสี เข้มลากยาว ปีกใส ปลายปีกมีแถบสีเข้มทั้ง 4 ปีก ปลายท้องสีเข้ม รยางค์ปลายท้องสีเหลืองนวล ตัวเมียคล้ายตัวผู้น้อย ปลายปีกไม่มีแถบสีเข้ม



แมลงปอบ้านสองสีเขียวฟ้า, แมลงปอบ้านฟ้าเขียว

Diplacodes trivialis
(Rambur, 1842)
Ground Skimmer, Blue Percher,
Green-and-Blue Skimmer

สถานะ : พบบ่อยมาก



♂
ตัวเมีย

♂
ตัวผู้

HW: 21-28 มม.
AB: 19-22 มม.

❖ ลักษณะเด่น :

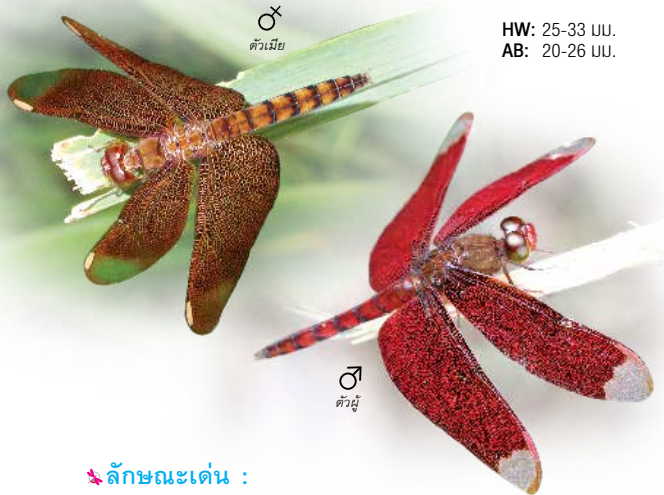
แมลงปอบ้านขนาดเล็ก ตัวผู้อายุมาก มีสีฟ้าเกือบทั้งตัว ท้องปล้อง 7 หรือ 8-10 ด้า ปลายท้องขาวครีม ท้องกลมเรียวยาว ตาสีฟ้า ปีกใส มีแต้มสีน้ำตาลส้มที่โคนปีกเล็กน้อย ตัวผู้น้อย สีน้ำตาลเหลืองหรือออกเขียว มีลายดำชัดเจน ที่ท้อง ท้องมักมีสีจางกว่าส่วนนอก ตัวเมียคล้าย ตัวผู้น้อย



แมลงปอบ้านใหม่กลม, แมลงปอบ้านตาลปลายปีกใส

Neurothemis fulvia
(Drury, 1773)
Fulvous Forest Skimmer,
Russet Percher, Cleartip Widow

สถานะ : พบบ่อย



HW: 25-33 มม.
AB: 20-26 มม.

ลักษณะเด่น :

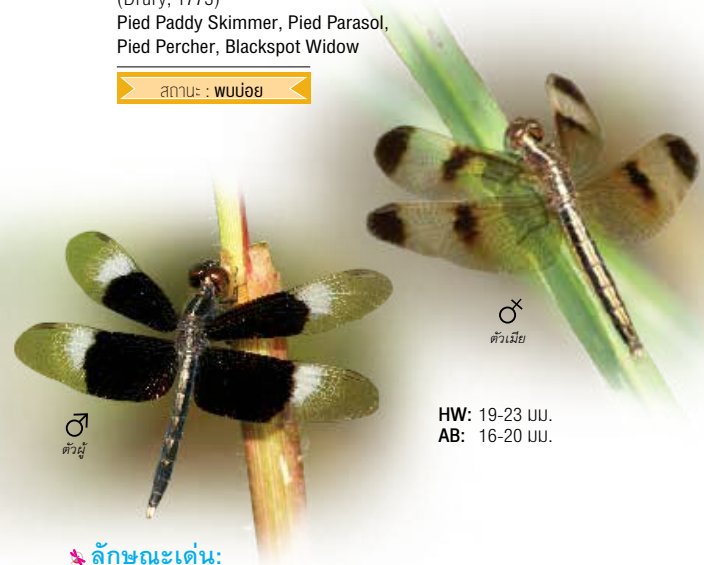
แมลงปอขนาดกลาง ท้องค่อนข้างแบน ตัวผู้ ปีกและลำตัวสีน้ำตาลเหลืองถึงสีน้ำตาลแดงเข้ม สีจะเข้มขึ้นเมื่ออายุมากขึ้น แถบสีที่ปีกคลุมพื้นที่ส่วนใหญ่ของปีก เหลือส่วนใสที่ปลายปีกทั้ง 4 ปีก ระหว่างรอยต่อแต่ละปล้องท้องมีสีเข้ม ตัวเมีย คล้ายตัวผู้แต่สีน้ำตาล



แมลงปอบ้านใหม่ผู้เต็มขาวเมือลาย, แมลงปอบ้านใหม่ถึงปีกดำ

Neurothemis t. tullia
(Drury, 1773)
Pied Paddy Skimmer, Pied Parasol,
Pied Percher, Blackspot Widow

สถานะ : พบบ่อย



HW: 19-23 มม.
AB: 16-20 มม.

ลักษณะเด่น:

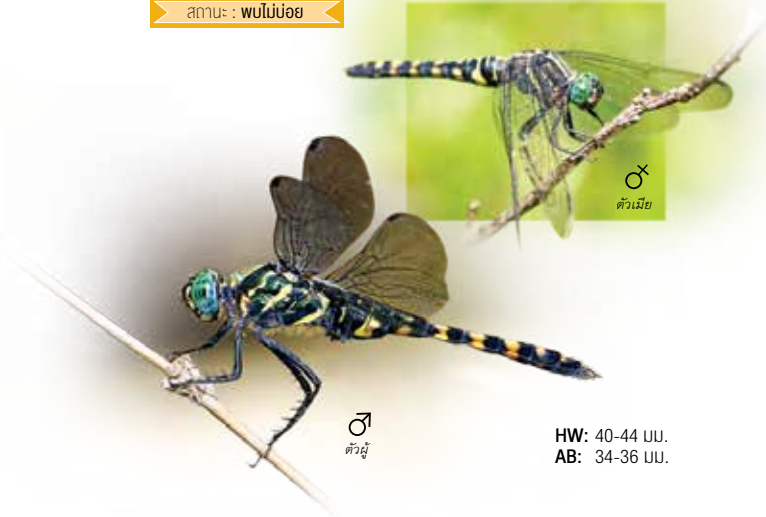
แมลงปอบ้านขนาดกลาง ตัวผู้ สีน้ำตาลถึงสีน้ำตาลเข้มเกือบดำ สันกลางอกและท้องมีแถบสีเหลืองนวล หรือขาวลากยาวไปจนเกือบถึงปลายท้อง เมื่ออายุมากขึ้นสีจะเข้มขึ้น และแถบบดงกล่าวจะจางลง ปีกมีแถบสีน้ำตาลถึงสีน้ำตาลเข้มเกือบดำ คลุมจากโคนปีกไปถึงถึงข้อปีก ในตัวผู้อายุมากปีกจะมีแถบสีขาวถัดจากแถบสีน้ำตาลเข้ม ปลายปีกใส รยางค์ปลายท้องมีสีขาว ตัวเมีย สีน้ำตาลอ่อนออกเหลืองนวล มีแถบบดงพาดยาวระหว่างเส้นกลางหลังจนถึงปลายส่วนท้อง ปีกแต่ละปีกมีแถบสีน้ำตาลเข้ม 2 แถบ ตรงข้อปีก 1 แถบและปลายปีกอีก 1 แถบ รยางค์ปลายท้องมีสีขาว



แมลงปอบ้านบนลายสี, แมลงปอบ้านป่าลาย, แมลงปอบ้านป่าวงลาย

Onychothemis testacea
Laidlaw, 1902
Riverhawker, Stellate
River Hawk

สถานะ : พบไม่บ่อย



♂
ตัวผู้

HW: 40-44 มม.
AB: 34-36 มม.

ลักษณะเด่น :

แมลงปอบ้านขนาดกลาง ตัวผู้ ออกสีดำ เหลือบเขียวเข้ม มีลายแถบสีเหลือง ปีกใส ท้องปล้อง 2-3 พองออก ท้องสีดำนีลลายสีเหลืองหรือเหลืองส้มในแต่ละปล้อง ตัวเมียคล้ายคลึงกับตัวผู้ ลำตัวสั้นน้ำตาลเข้มถึงดำลายเหลือง ออกไม่เหลือบเขียวเข้มชัดเจนเหมือนตัวผู้



แมลงปอบ้านบนสีอิฐ, แมลงปอบ้านป่าสีอิฐ

Onychothemis culminicola
Förster, 1904

สถานะ : พบไม่บ่อย



♂
ตัวผู้

HW: 40-44 มม.
AB: 34-36 มม.

ลักษณะเด่น :

แมลงปอบ้านขนาดกลาง ตัวผู้ ออกสีดำมันวาว คาดด้วยแถบสีเหลือง ปีกใสมีเส้น antenodal crossvein เส้นที่ติดกับข้อปีกยาวเพียงครึ่งเดียวของเส้นอื่น ท้องสีแดงอิฐ แต่ละท้องมีวงสีเข้มขนาดเล็ก ตัวเมียมีลักษณะคล้ายคลึงกับตัวผู้ แต่ลำตัวหนากว่า พบตามลำธารบริเวณต้นเขาหรือที่ราบลุ่มใกล้ภูเขา

แมลงปอบ้านเสือเลือดคนก, แมลงปอบ้านเสือแดงสด

Orthemtrum chrysis (Selys, 1891)
 Spine-tufted Skimmer,
 Red-faced Skimmer,
 Brown-Backed Marsh Hawk

สถานะ : พบไม่บ่อย



HW: 31-38 มม.
 AB: 25-33 มม.

ลักษณะเด่น :

แมลงปอบ้านขนาดกลาง ตัวผู้อกสีน้ำตาลหม่น ท้องสีส้มแดง บริเวณใต้ท้องปล้องที่ 2 มีกระจุกขนยื่นออกมาเห็นชัดเจน ปีกใส โคนปีกมีแถบสีน้ำตาลเหลือง ตัวเมียสีออกน้ำตาลเหลือง อกด้านบนมีแถบสีจางพาดตามยาวกลางอก ส่วนท้องสีจางกว่าส่วนอก

แมลงปอบ้านเสือลาย, แมลงปอบ้านเสือลายเขียว, แมลงปอบ้านเสือเขียว

Orthemtrum s. sabina (Drury, 1770)
 Green Marsh Hawk,
 Green Skimmer,
 Green Tiger Skimmer

สถานะ : พบบ่อยมาก



HW: 30-39 มม.
 AB: 31-38 มม.

ลักษณะเด่น:

แมลงปอบ้านขนาดใหญ่ ตัวผู้สีเขียวออกเหลืองอ่อนลายดำ หน้าสีเขียวอ่อนหรือครีมตาเขียว ปีกใส ท้องปล้อง 1-3 พอง ออกดูรูปร่างกลม ปล้อง 4-6 กลมเรียวเป็นก้าน ปล้อง 7-9 ขยายออกมีสีดำ รยางค์ปลายท้องมีสีครีม ตัวเมียคล้ายตัวผู้

แมลงปอบ้านแผ่นปีกกว้าง, แมลงปอบ้านหางแหลม

Pantala flavescens
(Fabricius, 1798)
Wandering Glider

สถานะ : พบน้อยมาก



HW: 34-43 มม.
AB: 28-37 มม.

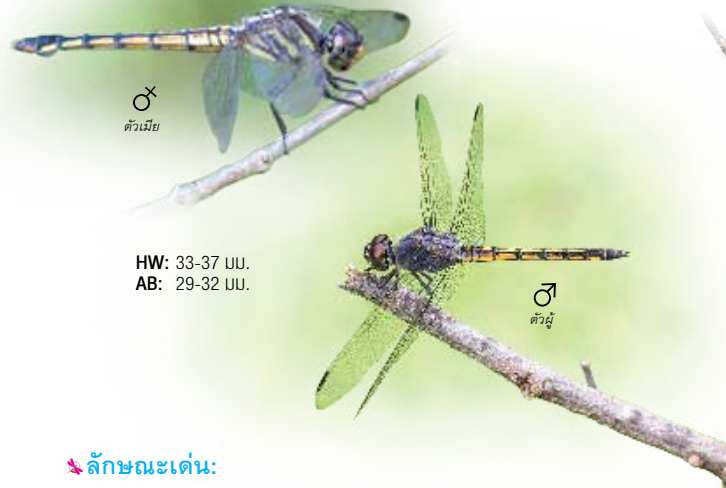
❖ ลักษณะเด่น :

แมลงปอบ้านขนาดใหญ่ ลำตัวสีน้ำตาลเหลืองถึงส้ม ปีกใส โคนปีกหลังมีแถบสีเหลืองส้มแคบๆ ปลายปีกมีแต้มสีน้ำตาลจางๆ ส่วนท้องด้านบนมีแถบสีดำหรือแต้มสีดำ รยางค์ปลายท้องเรียวยาวสีดำ ตัวผู้และตัวเมียคล้ายกัน มักพบบินร่อนเป็นจำนวนมากในช่วงมีแดด

แมลงปอบ้านพ้อตา, แมลงปอบ้านกุ่มงนเทา

Potamarcha congener (Rambur, 1842)
Yellow-tailed Ashy Skimmer,
Blue Pursuer, Blue Chaser

สถานะ : พบน้อย



♂
ตัวเมีย

HW: 33-37 มม.
AB: 29-32 มม.

♂
ตัวผู้

❖ ลักษณะเด่น:

แมลงปอบ้านขนาดกลาง ตัวผู้ ออกและท้องมีขนสีฟ้าขึ้นปกคลุม ท้องปล้อง 9-10 และรยางค์ปลายท้องมีสีดำ ปีกใส ส่วนตัวเมียและตัวผู้อายุน้อย ออกมีสีเหลืองสลับน้ำตาลเข้มถึงดำ ท้องปล้อง 1-8 มีแถบสีเหลืองด้านข้างไม่ต่อกัน ท้องปล้อง 8 ของตัวเมียขยายออกด้านข้าง ส่วนที่ขยายออกมีสีดำ มักพบเกาะกิ่งไม้หรือสายไฟ



แมลงปอบ้านโคนท้องขาว

Pseudathemis jorina Förster, 1904
Yellow-banded Skimmer,
Banded Skimmer

สถานะ : **พบบ่อย**



♂
ตัวเมีย

HW: 30-33 มม.
AB: 23-26 มม.

❖ ลักษณะเด่น:

แมลงปอบ้านขนาดกลาง ตัวผู้ส่วนหน้าขาว ออกมีสีน้ำตาลเข้มถึงดำ ปีกใส โคนปีกมีแถบสีน้ำตาลเข้ม ท้องปล้อง 1-3 สีขาวหรือสีเหลืองนวล ท้องปล้องที่เหลือ และรยางค์ปลายท้องสีน้ำตาลเข้มถึงดำ ตัวเมียสีสันคล้ายกับตัวผู้ แต่อกสีออกน้ำตาลอ่อนมีแถบสีเข้มพาดที่อก ท้องปล้อง 1-3 สีเหลือง ท้องปล้องอื่นลายเหลืองเข้มสลับดำ หรือน้ำตาลเข้ม ปลายท้องดำ มักพบบินอยู่เหนือน้ำตามแหล่งน้ำนิ่ง หรือบินสูง



แมลงปอบ้านไร่ปีกทอง, แมลงปอบ้านปีกเหลืองดำ

Rhyothemis p. phyllis (Sulzer, 1776)
Yellow-barred Flutterer,
Yellow-striped Flutterer,
Common Plain Skimmer

สถานะ : **พบบ่อย**



♂
ตัวผู้

HW: 35-37 มม.
AB: 24-25 มม.

♂
ตัวเมีย

❖ ลักษณะเด่น:

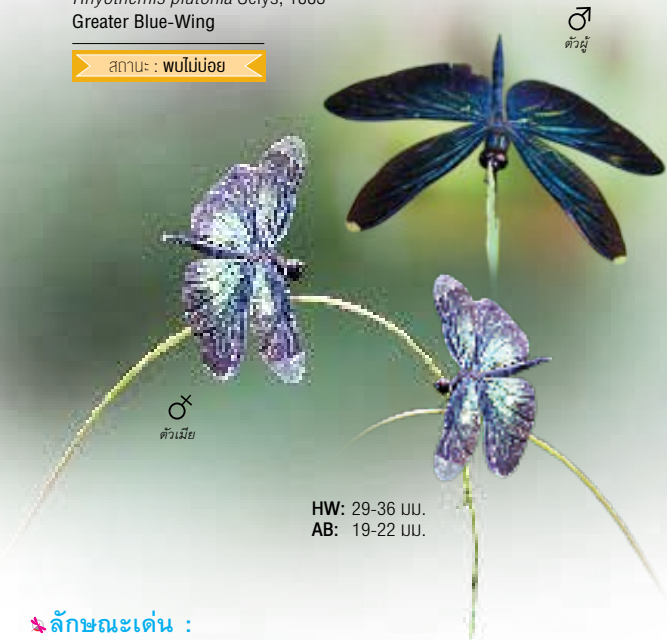
แมลงปอบ้านขนาดค่อนข้างใหญ่ ออกมีสีเข้ม เหลือบเขียวเข้ม หน้าและส่วนท้องสีเข้มเหลือบเป็นมันวาว เส้นปีกสีน้ำตาล บริเวณ ข้อปีก และปลายปีกมีแถบสีน้ำตาลเข้มถึงดำ โคนปีกหลังมีแถบสีเหลืองสลับดำ ตัวผู้และตัวเมีย มีลักษณะคล้ายคลึงกัน ลายที่ปีกต่างกันเล็กน้อย มักพบบินร้อนสลับกระพือปีกช้าๆ หรือพบเกาะตามยอดหญ้า



แมลงปอบ้านไร่เคลือบโลหะ-ปลายใส, แมลงปอบ้านไร่ปลายใส

Rhythemis plutonia Selys, 1883
Greater Blue-Wing

สถานะ : พบไม่บ่อย



HW: 29-36 มม.
AB: 19-22 มม.

✦ ลักษณะเด่น :

แมลงปอบ้านไร่ขนาดค่อนข้างใหญ่ หน้าและอกสีเหลืองเข้ม เขียวเข้ม ขาดำ ส่วนท้องดำไม่เหลืองเท่าส่วนอก ปีกเกือบทั้งปีก มีสีเข้มที่ขอบเหลืองเป็นหลายสี มักจะเห็นเป็นเหลืองน้ำตาลเงินหรือฟ้าบางมุมเห็นโคนปีกหลังมีสีเหลืองส้มแดง หรือม่วงปลายปีกหน้าใส ตัวผู้และตัวเมีย มีลักษณะคล้ายคลึงกัน ตัวเมียมีส่วนใสที่ปลายปีกกว้างกว่าเล็กน้อยมักพบเกาะตามยอดหญ้าหรือบิร่อนสูง



แมลงปอบ้านไร่ปีกทองเปื้อน

Rhythemis v. variegata
(Linnaeus, 1763)
Common Picture Wing,
Variegated Flutterer

สถานะ : พบบ่อย



HW: 28-37 มม.
AB: 20-25 มม.

✦ ลักษณะเด่น:

แมลงปอบ้านไร่ขนาดกลาง ตัวผู้ อกสีเหลืองเขียวเข้ม ท้องดำเป็นมันวาว เส้นปีกสีน้ำตาล ปีกคู่หน้ามีแถบสีน้ำตาลเข้มถึงสีดำบริเวณกลางปีก และระหว่างโคนปีกกับข้อปีก ปีกคู่หลังมีแถบเหลืองสลับดำคล้ายแมลงปอบ้านไร่ปีกทองแต่มีจุดสีน้ำตาลเข้มหรือดำกระจายอยู่ทั่วปีกมากกว่า โคนปีกหลังมีแถบสีเข้มเหลืองน้ำตาล ตัวเมียคล้ายตัวผู้ แต่ลายบนปีกคู่หลังแตกต่างกันเล็กน้อย



แมลงปอบ้านจุดสีน้ำตาลาว

Tholymis tillarga (Fabricius, 1798)
Coral-tailed Cloud Wing,
Foggy-winged Twister,
Evening Skimmer

สถานะ : พบบ่อย

HW: 32-36 มม.
AB: 28-34 มม.



♂
ตัวผู้

♂
ตัวเมีย

❖ ลักษณะเด่น:

แมลงปอบ้านขนาดใหญ่ ตัวผู้มีลำตัวสีส้มแดง ทั้งตัว ปีกใส บริเวณข้อปีกมีแต้มสีน้ำตาลอยู่ด้านใน และแต้มสีขาวด้านนอก ตัวผู้อายุน้อยและตัวเมีย จะสีน้ำตาลหรือน้ำตาลส้ม และปีกมีเพียง แต้มสีน้ำตาล มักพบบินหากินอยู่ริมน้ำช่วงเย็น หรือช่วงที่ท้องฟ้ามีดึกครึ้ม



แมลงปอบ้านใหญ่แต้มปีกกว้าง, แมลงปอบ้านใหญ่เวอร์จิเนีย

Tramea virginia (Rambur, 1842)
Saddlebag Glider

สถานะ : พบบ่อย



HW: 43 มม.
AB: 35 มม.

❖ ลักษณะเด่น :

แมลงปอบ้านขนาดใหญ่ ตัวผู้ ออกมีสีน้ำตาล ออกส้ม โคนปีกมีแถบสีน้ำตาลเข้มกว้างประมาณ 1 ใน 4 ของปีกท้องสีน้ำตาลส้มจนถึงแดง ปล้อง 8-10 และเรียงคปลายท้องสีดำ ตัวเมียคล้ายกับตัวผู้ แต่สีออกน้ำตาลเหลือง แถบสีน้ำตาลเข้มที่โคนปีกหลัง มักมีแถบสีเหลืองแทรก



แมลงปอบ้านใหญ่เปลี่ยน

Tamea transmarina euryale
Selys, 1878
Ocean Glider, Red Glider

สถานะ : **พบบ่อย**



HW: 43 มม.
AB: 35 มม.

ลักษณะเด่น:

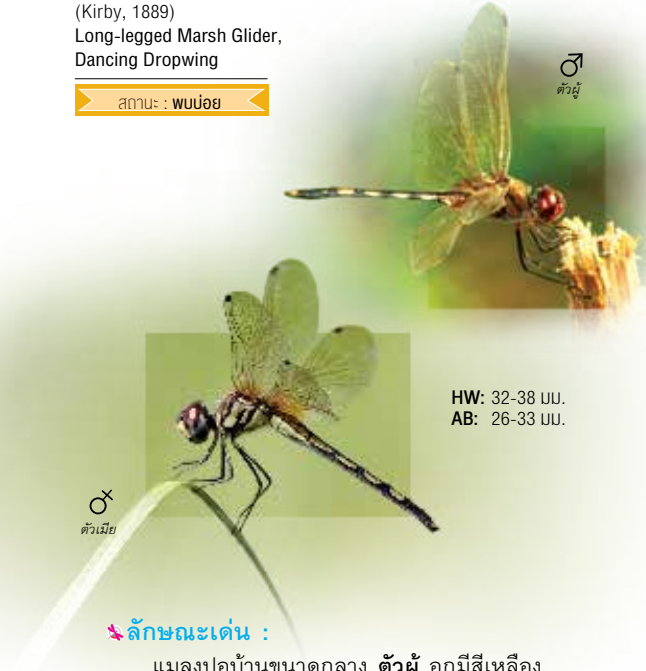
แมลงปอบ้านขนาดใหญ่ ตัวผู้ หน้าผากสีเหลืองม่วง ออกสีน้ำตาลส้มถึงน้ำตาลเข้ม ปีกใส โคนปีกหลังมีแถบสีน้ำตาลเข้มแคบๆ ใกล้ขอบปีกด้านใน เส้นปีกบริเวณโคนปีกมีสีส้มหรือแดง ท้องสีส้มแดง ปล้อง 8-10 มีแต้มสีดำด้านบน ปลายปีกมีลายทอ้งดำ ตัวเมียและตัวผู้อายุน้อย มีลักษณะคล้ายกับตัวผู้ แต่สีออกน้ำตาลเหลือง มักพบบินร่อนสูงในช่วงมีแดด หรือเกาะตามกิ่งไม้สูง ข้างแหล่งน้ำ



แมลงปอบ้านใต้ทายาว, แมลงปอบ้านโตรบิตรทายาว

Trithemis pallidinervis
(Kirby, 1889)
Long-legged Marsh Glider,
Dancing Drowwing

สถานะ : **พบบ่อย**



HW: 32-38 มม.
AB: 26-33 มม.

ลักษณะเด่น :

แมลงปอบ้านขนาดกลาง ตัวผู้ ออกมีสีเหลืองถึงน้ำตาลคาดด้วยเส้นสีดำตามแนวตั้งจากโคนขาไปถึงโคนปีก 4 เส้น ขาดำ ปีกใส โคนปีกมีแถบสีส้มทั้ง 4 ปีก ท้องปล้อง 1-7 มีสีเหลืองสลับดำ ปล้อง 8-9 ดำและปลายปีกมีสีเหลืองสลับดำ ตัวเมียมีลักษณะคล้ายกับตัวผู้ มักพบเกาะตามยอดหรือกิ่งไม้โล่งๆ



♂
ตัวผู้

Suborder Zygoptera

Family Caenagrionidae

วงศ์แมลงปอเข็มป้อ (Marsh Dart, Bluets, Pond Damsels, Midget, Wisp, Dartlet)

แมลงปอในวงศ์นี้มีขนาดเล็กถึงปานกลาง เป็นวงศ์ที่มีความหลากหลายมากที่สุดในระดับย่อย Zygoptera ลักษณะสำคัญของวงศ์นี้คือ มีตาห่างกัน ปีกทั้ง 2 คู่มีขนาดใกล้เคียงกัน เส้นขวางปีก (crossveins) มี 2 เส้น แข้ง (tibia) มีหนามสั้นหนา 4-8 อันเวลาเกาะพัก จะหุบปีกตั้งขึ้นเหนือลำตัว ในมหาวิทยาลัยราชภัฏเชียงใหม่พบแมลงปอในวงศ์นี้อย่างน้อย 11 ชนิด

♂
ตัวเมีย



แมลงปอเข็มเรียวยาวสี, แมลงปอเข็มสีจาง

Aciagrion pallidum Selys, 1891
Pale-colored Damselfly

สถานะ : พบไม่บ่อย



♂
ตัวเมีย

HW: 18-20 มม.
AB: 30-31 มม.

ลักษณะเด่น:

แมลงปอเข็มขนาดกลาง ตัวผู้ ลำตัวสีน้ำตาลส้ม ออกมีแถบสีฟ้าพาดตามยาว ปีกใส ส่วนท้องค่อนข้างยาว ท้องด้านบนมีสีดำ ท้องปล้องที่ 8-10 มีสีขาวหรือสีน้ำตาลส้ม ตาด้านบนแต่ละข้างมีจุดวงกลมสีฟ้า ตัวเมีย คล้ายตัวผู้แต่สีอ่อนกว่า มักพบตามทุ่งหญ้าริมน้ำบางครั้งพบห่างจากแหล่งน้ำ



แมลงปอเข็มนเล็กสีตะกั่ว, แมลงปอเข็มนแคระออกขาว

Agriocnemis f. femina (Brauer, 1868)
White-backed Wisp, Pinhead Midget,
Pinhead Wisp, Variable Wisp

สถานะ : พบบ่อยมาก

♂
ตัวเมีย

♂
ตัวผู้อายุมาก

♂
ตัวผู้

HW: 11-14 มม.
AB: 17-22 มม.

ลักษณะเด่น :

แมลงปอเข็มนขนาดเล็กมาก ตัวผู้ ออกสีเขียว มีแถบสีดำ 3 แถบพาดตามยาวที่กลางอกและข้างอก เมื่ออายุมากขึ้น จะมีขนสีขาวขึ้นปกคลุมจนอกและขาเป็นสีขาว ตาแต่ละข้างมีจุดฟ้าที่ด้านบน ปีกใส ส่วนท้องด้านบนสีดำ ด้านล่างสีเขียว ท้องปล้อง 8-10 สีส้ม เปลี่ยนเป็นสีดำเมื่ออายุมากขึ้น รยางค์ปลายท้องคู่ล่างยาวกว่าคู่บนและทำมุมเฉียงขึ้น ด้านบนเล็กน้อย ตัวเมีย มีหลายรูปแบบ อาจคล้ายตัวผู้ผู้น้อย แต่ปลายท้องไม่มีสีส้ม อีกรูปแบบลำตัวมีสีแดง มีแถบดำพาดตามยาวที่กลางอก และบางปล้องของส่วนท้อง มักพบตามหญ้าเตี้ยๆ ริมน้ำ



แมลงปอเข็มนเล็กนานา, แมลงปอเข็มนเล็กท้องฟ้า

Agriocnemis nana (Laidlaw, 1914)
Nana Midget, Dwarf Wisp

สถานะ : พบบ่อย

♂
ตัวผู้

HW: 10-12 มม.
AB: 17-18 มม.

ลักษณะเด่น:

แมลงปอเข็มนขนาดเล็กมาก ตัวผู้ ออกสีเขียว คาดดำ ด้านล่างออกฟ้า ปีกใส ท้องสีฟ้า มีแถบสีดำด้านบน ท้องปล้อง 8 มีสีฟ้าทั้งปล้อง ปล้อง9และ10มีสีดำเกือบทั้งปล้อง มีแต้มฟ้าเล็กน้อย รยางค์ปลายท้องคู่บนสีฟ้า และยื่นยาวกว่าคู่ล่างอย่างเห็นได้ชัด ตัวเมียคล้ายกับตัวผู้ แต่ลำตัวอาจสีน้ำตาล เขียวอมฟ้า หรือฟ้า ท้องด้านบนสีน้ำตาลเข้มหรือดำ มักพบตามหญ้าเตี้ยๆ ใกล้แหล่งน้ำนิ่ง



แมลงปอเข็มจิ๋ว, แมลงปอเข็มเล็กธรรมดา

Agriocnemis pygmaea (Rambur, 1842)
Pygmy Dartlet, Wandering Wisp,
Wandering Midget

สถานะ : พบน้อย



♂
ตัวผู้

HW: 9.5-11 มม.
AB: 13-16 มม.

❖ ลักษณะเด่น :

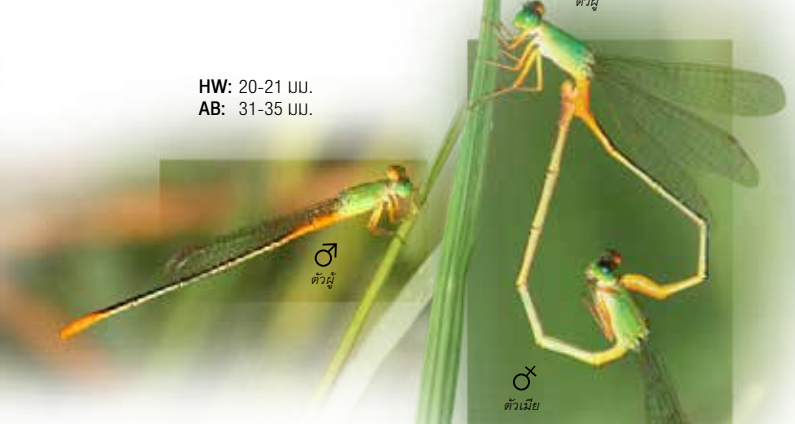
แมลงปอเข็มที่เล็กที่สุดในโลก มีลักษณะของสี และรูปร่างคล้ายแมลงปอเข็มแคระออกขาว (*Agriocnemis f. femina*) แต่รยางค์ปลายท้องสั้นกว่า รยางค์คู่บนยาวกว่าคู่ล่างและงุ้มลง **ตัวเมีย** ไม่มีส่วนยื่นตั้งขึ้นที่คอ (*Agriocnemis f. femina* มีส่วนยื่นตั้งขึ้นที่คอ) มักพบเกาะหญ้าเตี้ยๆ ใกล้แหล่งน้ำนิ่ง



แมลงปอเข็มสีพันฟ้าแดง

Ceriagrion cerinorubellum
(Brauer, 1865)
Orange-tailed Marsh Dart,
Painted Waxtail, Ornate Coraltail

สถานะ : พบน้อย



♂
ตัวผู้

HW: 20-21 มม.
AB: 31-35 มม.

♂
ตัวผู้

♀
ตัวเมีย

❖ ลักษณะเด่น:

แมลงปอเข็มขนาดกลาง **ตัวผู้** ออกสีฟ้าอมเขียว ปีกใส ขาสีส้ม ท้องปล้อง 1-3 ปล้อง 8-10 และรยางค์ปลายท้องมีสีส้มปล้องที่เหลือด้านบนสีดำ ด้านล่างสีฟ้า หรือเขียว **ตัวเมีย** ออกมีสีเขียว ถึงเขียวแกมฟ้า ปีกใส ท้องด้านบนสีดำ โคนท้องและปลายท้องมีสีส้มหม่นๆ มักพบตามแหล่งน้ำนิ่ง



แมลงปอเข็มน้ำสีเขียวมะกอก, แมลงปอเข็มน้ำเซอร์สีมะกอก, แมลงปอเข็มน้ำสีเขียวมะกอก

Ceriagrion o. olivaceum Laidlaw, 1914
Rusty Marsh Dart, Oliveous Damsel

สถานะ: **พบบ่อย**



♂
ตัวผู้
HW: 17-21 มม.
AB: 25-32 มม.

❖ ลักษณะเด่น:

แมลงปอเข็มน้ำขนาดเล็กถึงขนาดกลาง
ตัวผู้ ออกมีสีเขียวแกมน้ำตาลหรือเขียวมะกอก
ปีกใส ท้องสีน้ำตาลถึงน้ำตาลส้ม ตัวเมีย
ออกสีเขียวแกมน้ำตาล ท้องสีน้ำตาลอ่อน
มักพบเกาะตามหญ้าใกล้แหล่งน้ำ



แมลงปอเข็มน้ำสีโคกเหลือง, แมลงปอเข็มน้ำบ่อผู้เขียว ท้องส้ม, แมลงปอเข็มน้ำส้มวงฟ้า

Ischnura a. aurora (Brauer, 1865)
Golden Dartlet, Dawn Bluetail,
Aurora Bluetail

สถานะ: **พบบ่อย**



♂
ตัวผู้
HW: 11-12 มม.
AB: 17-19 มม.

❖ ลักษณะเด่น:

แมลงปอเข็มน้ำขนาดเล็ก ตัวผู้ ออกสีเขียว
มีแถบสีดำพาดตามยาว ปีกใส ด้านหลังตามีจุดสีฟ้า
ท้องสีเหลืองถึงส้มท้องปล้อง 7 มีแถบสีดำปล้อง
8-9 มีสีฟ้า ตัวเมีย ออกสีน้ำตาลส้มหม่น หรือ
เขียว หรือฟ้า มีแถบดำ ด้านบนอกมีสีน้ำตาล
หรือน้ำตาลแดง ท้องมีสีน้ำตาล ส้ม หรือเขียว
ด้านบนมีแถบสีดำยาว มักพบตามทุ่งนา และ
แหล่งน้ำนิ่ง



แมลงปอเข็มน้ำผู้เขียวปลายฟ้า, แมลงปอเข็มน้ำสีปลายฟ้า, แมลงปอเข็มน้ำก้นแค้นธรรมดา, แมลงปอเข็มน้ำผู้ปลายฟ้า

Ischnura senegalensis (Rambur, 1842)
Senegal Golden Dartlet,
Common Bluetail

สถานะ : **พบบ่อย**



ตัวผู้



HW: 12-17 มม.
AB: 21-23 มม.

ลักษณะเด่น:

แมลงปอเข็มน้ำขนาดเล็ก ตัวผู้ ออกสีเขียวหรือสีฟ้า มีแถบดำคาดตามยาว 3 แถบ ปีกใส ท้องด้านบนมีแถบสีดำ ยาวเกือบทุกปล้อง ท้องด้านล่างปล้อง 1-2 มีสีเขียว หรือสีฟ้า ปล้อง 3-7 มีสีส้มหรือเหลือง ท้องปล้องที่ 8 มีสีฟ้าทั้งปล้อง และท้องปล้องที่ 9 มีสีฟ้าด้านล่างถึงด้านข้าง ปลายท้องดำ ตัวเมีย มีสีส้มหลายรูปแบบ ทั้งรูปแบบที่เหมือนตัวผู้ หรือรูปแบบ ที่กลางอกมีแถบสีดำตามยาว 1 แถบ ส่วนอกมีหลายสีทั้งสีส้ม น้ำตาล เขียว ฟ้า หรือเขียวอมฟ้า ด้านข้างอกมีสีเขียวอมส้มและเปลี่ยนเป็นสีส้มเมื่ออายุมากขึ้น ด้านล่างท้องสีเขียวอมส้มจนถึงส้ม ซึ่งรูปแบบนี้จะไม่มีสีฟ้าที่ปล้อง 9 พบได้ทั่วไปตามแหล่งน้ำนิ่ง



แมลงปอเข็มน้ำผู้ดำ

Onychargia atrocyana
(Selys, 1865)
Marsh Dancer, Black Marsh Dart

สถานะ : **พบบ่อย**



ตัวเมีย



ตัวผู้

HW: 17-18 มม.
AB: 23 มม.

ลักษณะเด่น:

แมลงปอเข็มน้ำขนาดเล็ก ตัวผู้ ลำตัวมีสีดำทั้งตัว เมื่อโดนแสงจะเหลือบม่วง ออกจะดูหนาเมื่อเทียบกับส่วนท้อง ที่ดูเรียวบาง ท้องส่วนปลายพองออกเล็กน้อยปีกใส ตัวผู้อายุน้อย ใต้อกมีสีเหลือง และมีแถบสีเหลืองพาดเฉียงที่ข้างอกอีก 1 แถบ ในแต่ละข้าง ตัวเมียคล้ายกับตัวผู้อายุน้อย สีน้ำตาลเข้มถึงดำ แต่อกจะมีแถบสีเหลืองมากกว่าตัวผู้อายุน้อยอยู่ 1 แถบ ในแต่ละข้าง ใต้ท้องมีสีเหลืองมักพบเกาะตามพุ่มไม้ ที่มีแสงรำไร

แมลงปอเข็มบ่อโมโคร, แมลงปอเข็มบ่อฟ้าเล็ก

Pseudagrion microcephalum
(Rambur, 1842)
Blue Grass Dartlet, Blue Sprite,
Small-headed Sprite

สถานะ : พบไม่บ่อย



HW: 18 มม.
AB: 29-30 มม.

ลักษณะเด่น:

แมลงปอเข็มขนาดเล็กลงถึงกลาง ตัวผู้ลำตัวมีสีฟ้า ออกมีแถบสีดำพาดตามยาว 3 แถบ แถบหน้าตรงกลาง 1 เส้น และแถบบางด้านข้าง 2 เส้น ตาสีฟ้า ปีกใส ท้องสีฟ้า มีแถบสีดำด้านบน ท้องปล้องที่ 8-9 มีสีฟ้า แถบสีดำคั่นระหว่างปล้อง แลดูเป็นวงสีฟ้า 2 วง ตัวเมียคล้ายตัวผู้ แต่อกมีสีส้มอ่อนสีเขียว หรือสีฟ้าอ่อน มีแถบสีส้มเข้มที่อก แทนสีดำในตัวผู้ ตัวผู้อายุน้อยคล้ายตัวเมียแต่มีวงสีฟ้าที่ท้องปล้องที่ 8-9 มักพบริมน้ำ ที่มีพืชน้ำหรือหญาริมน้ำ

แมลงปอเข็มบ่อหน้าส้ม, แมลงปอเข็มหางแด้มหน้าส้ม

Pseudagrion r. rubriceps Selys, 1876
Saffron-faced Blue Dart,
Orange-faced Sprite

สถานะ : พบไม่บ่อย



HW: 19 มม.
AB: 31.5 มม.

ลักษณะเด่น:

แมลงปอเข็มขนาดเล็กลงถึงกลาง ตัวผู้มีลำตัวสีฟ้า หน้าสีส้ม ออกด้านบนมีสีเขียวเข้มหรือฟ้าเข้ม พาดด้วยเส้นสีดำกลางอกบางๆ คล้ายรอยปะ และเส้นด้านข้างอีกข้างละเส้น ปีกใส ท้องด้านบนสีดำ ท้องปล้อง 8-10 มีสีฟ้า ตัวเมีย ออกมีสีส้มอ่อนสีเขียวอ่อน หรือฟ้า เปลี่ยนไปตามอายุที่มากขึ้น ท้องมีแถบสีดำด้านบน มักพบตามริมน้ำที่มีพืชน้ำหรือพืชริมน้ำ



ตัวผู้

Suborder Zygoptera

Family Lestidae

วงศ์แมลงปอเข็มปีกแผ่ (Spreadwings, Spread-winged damselflies)

แมลงปอในวงศ์นี้เป็นกลุ่มแมลงปอเข็มที่มีขนาดกลางถึงขนาดใหญ่ และมีสีสันสวยงาม บางชนิดลำตัวเป็นสีโลหะสะท้อนแสง เป็นวงศ์ที่หายาก แต่เวลาพบมักพบในปริมาณมาก ลักษณะสำคัญของวงศ์นี้ คือ ปีกคู่หน้ามีเส้นขวางปีกที่อยู่ระหว่างโคนปีกและข้อปีก (nodus) อยู่ 2 เส้น บินได้เร็วปานกลาง ถ้าเทียบกับแมลงปอเข็มวงศ์อื่น เวลาเกาะพักมักจะวางปีกในลักษณะกึ่งหุบกึ่งกางอันเป็นที่มาของชื่อสามัญ ในมหาวิทยาลัยราชภัฏเชียงใหม่พบแมลงปอในวงศ์นี้อย่างน้อย 1 ชนิด



แมลงปอเข็มปีกแผ่ลายสมอ

Lestes praemorsus decipiens
Kirby, 1893
Scalloped Spreadwing,
Crenulated Spreadwing,
Sapphire-eyed Spreadwing



ตัวผู้

สถานะ : พบไม่บ่อย

HW: 20-30 มม.
AB: 28-34 มม.

ลักษณะเด่น:

แมลงปอเข็มขนาดกลาง ตัวผู้ ออกมีสีฟ้าตามีสีฟ้าเข้มกว่าอก บนอกด้านบนมีแถบสีเข้มกลางอก ลักษณะเป็นขอบหยัก 2-3 หยัก ในตัวผู้อายุมากแถบหยักนี้จะจางลงเห็นเป็นจุดแยก ปีกใส ท้องด้านบนมีสีดำส่วนด้านล่างและโคนของแต่ละปล้องมีสีฟ้าปลายท้องปล้อง 9 ปล้อง 10 และรยางค์ปลายท้องมีสีขาวถึงฟ้า โคนและปลายรยางค์มีสีดำเล็กน้อย ตัวเมียมีลักษณะคล้ายกับตัวผู้ แต่อกมีสีน้ำตาลอ่อนเขียวฟ้าอ่อนหรือฟ้าอ่อน แถบหลังอกมีสีเขียวเข้มมักพบตามบ่อน้ำที่ค่อนข้างรก



Suborder Zygoptera

Family Platycnemididae

วงศ์แมลงปอเข็มท้องยาว (Bush Darts, Featherlegs, Sprites)

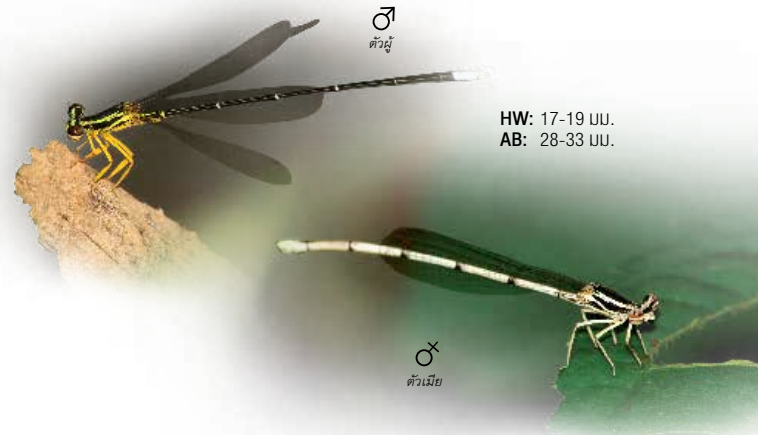
แมลงปอในวงศ์นี้มีขนาดเล็กถึงขนาดกลาง ลักษณะสำคัญของวงศ์นี้คือ ปีกใสค่อนข้างแคบเวลาเกาะพักจะหุบปีกตั้งขึ้นเหนือลำตัว ตาปีกสั้นและเฉียง แข้ง (tibia) มีหนามยาวเรียวยาว 10-16 อันคล้ายซี่ขนนกในตัวผู้มีรยางค์ปลายท้องคู่ล่างยาวกว่าคู่บน ตัวเต็มวัยที่เพิ่งลอกคราบมักมีสีขาหรือเรียกว่า ghost form มักพบตามแหล่งน้ำที่มีแสงรำไร หรือมีพืชริมน้ำค่อนข้างรก ในมหาวิทยาลัยราชภัฏเชียงใหม่พบแมลงปอในวงศ์นี้อย่างน้อย 3 ชนิด



แมลงปอเข็มยาวปลายเด่น, แมลงปอเข็มขาแบนลายเหลือง, แมลงปอเข็มหางยาวขาหนาม

Copera marginipes (Rambur, 1842)
Yellow Bush Dart, Yellow Featherleg,
Spiny-legged Sprites

สถานะ : พบไม่บ่อย



HW: 17-19 มม.
AB: 28-33 มม.

ลักษณะเด่น:

แมลงปอเข็มขนาดกลาง ตัวผู้ มีการเปลี่ยนแปลงของสีตามอายุที่มากขึ้น เริ่มจากลอกคราบออกมาจะมีสีขาวยาวลายดำ มักเรียกว่า ghost form ผ่านไปสักระยะจะเปลี่ยนเป็นสีเหลืองโดยส่วนนอกจะเปลี่ยนสีก่อนส่วนท้องปีกใส ตัวผู้เต็มวัยท้องจะดำ ขามีสีเหลือง แข้ง (tibia) แผ่แบนออก ปลายท้องปล้องที่ 8 ถึงรยางค์ปลายท้องมีแต้มสีขาว ตัวเมีย คล้ายตัวผู้แต่สีซีดกว่า และมีการไล่ระดับสีตามช่วงอายุ เช่นเดียวกับตัวผู้



แมลงปอเข็มนยาวขาสั้น, แมลงปอเข็มนหางยาวขาแดง

Copera vittata (Selys, 1863)
Blue Bush Dart, Red-legged Sprites

สถานะ : พบในบ่อ



HW: 16-18 มม.
AB: 28-33 มม.

✦ ลักษณะเด่น:

แมลงปอเข็มนขนาดกลาง ตัวผู้อายุมาก ออกมีสีเหลืองสลัดดำ ลายสีเหลืองด้านข้าง กระจ่ายประปราย ปีกใส ขาสีส้ม แข็ง (tibia) ไม่แผ่แบน เหมือนชนิดอื่นในสกุลนี้ ท้องด้านบนสีดำ ท้องปล้องที่ 9 ถึงรยางค์ปลายท้องมีแต้มสีขาว ตัวเมีย มีสีชมพูเหลือง น้ำตาล จนถึงดำขึ้นอยู่กับอายุ มักพบตามแหล่งน้ำที่มีพงหญ้าขึ้นริมน้ำ



แมลงปอเข็มนยาวเขาคำ, แมลงปอเข็มนขาแบนลายเขียว, แมลงปอเข็มนหางยาวสีขาว

Pseudocopera ciliata (Selys, 1863)
Black-kneed Featherleg,
Ivory-white Sprite

สถานะ : พบค่อนข้างบ่อย



HW: 21 มม.
AB: 32 มม.

✦ ลักษณะเด่น:

แมลงปอเข็มนขนาดกลาง ตัวผู้ เมื่อเริ่มออกจากคราบจะมีสีขาขาว จากนั้นจะเปลี่ยนเป็นชมพูส้มอ่อนๆ เขียว และสีฟ้า ตามอายุที่เพิ่มมากขึ้น โดยจะมีแถบสีดำพาดตามยาวที่อก 3 แถบ ปีกใส ขาสีขาว ระหว่างโคนขา (femur) และแข้ง (tibia) มีปื้นสีดำ แข็งแบนและแผ่ออก ท้องสีดำ ท้องปล้อง 9-10 สีขาว ตัวเมียคล้ายกับตัวผู้ พบตามแหล่งน้ำที่มีพงหญ้าขึ้น



Suborder Zygoptera

Family Protoneuridae



ตัวผู้

วงศ์แมลงปอเข็มหางเข็ม, แมลงปอเข็ม
หางด้าย (Threadtails)

แมลงปอในวงศ์นี้มีขนาดเล็ก โดยเฉพาะส่วนท้องที่เรียวบาง คล้ายเข็ม อันเป็นที่มาของชื่อสามัญตัวผู้ของแมลงปอในวงศ์นี้ ส่วนอกมักจะมีสีแดง ส้ม เหลือง ฟ้ำ หรือดำ ส่วนท้องมักมีสีดำ ปีกใส เวลาเกาะพักจะหุบปีกตั้งขึ้นเหนือลำตัว ในมหาวิทยาลัยราชภัฏเชียงรายพบแมลงปอในวงศ์นี้อย่างน้อย 1 ชนิด

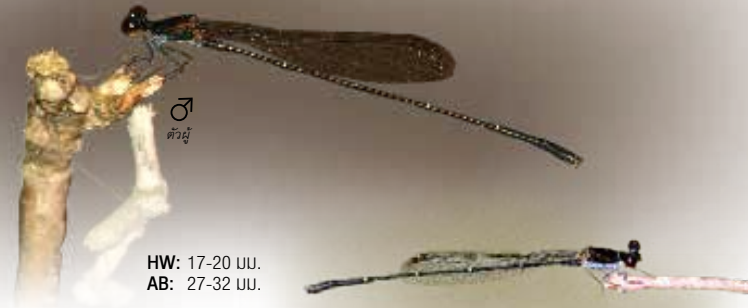


แมลงปอเข็มหางเข็มดำ, แมลงปอเข็มเรียวดำ

Prodasineura autumnalis (Fraser, 1922)

Black Threadtail

ถิ่นอาศัย : ภูเขา



ตัวผู้

HW: 17-20 มม.

AB: 27-32 มม.

ลักษณะเด่น:

แมลงปอเข็มขนาดเล็ก ตัวผู้ มีลำตัวสีดำ เกือบทั้งตัว ในตัวผู้อายุน้อยจะมีแถบสีขาว เหลือง หรือส้ม พาดตามยาวข้างอก 1-2 แถบ ในแต่ละข้าง อกด้านล่างออกสีเทาขาว หรือสีขาว ท้องเล็กเรียวยาวสีดำ ขยายออกที่ส่วนปลายเล็กน้อย ตัวเมีย ออกมีสีน้ำตาลเข้มถึงสีดำ มีแถบสีขาวหรือเขียวจางๆ พาดที่อกด้านข้าง 2 แถบในแต่ละข้าง



1. พิสุทธิ เอกอำนวยการ. 2541. แมลงปอของไทย. พิมพ์ครั้งที่ 2. กรุงเทพฯ: บริษัท พี พรินต์ติ้ง กรุ๊ป จำกัด.
2. สุทธิ มลิตทอง. 2549. ความหลากหลายและการกระจายตัวของแมลงปอชนิดต่างๆในเขตอุทยานแห่งชาติดอยอินทนนท์ อำเภอจอมทอง จังหวัดเชียงใหม่. วิทยานิพนธ์วิทยาศาสตรมหาบัณฑิต มหาวิทยาลัยเชียงใหม่.
3. Asahina, S. 1993. A List of the Odonata from Thailand (Parts I – XXI).(ed. A. Pinratana). Bangkok: Bosco offset.
4. Eak-Amnuay, P. 1982. Taxonomy of the Family Libellulidae in the Central Area of Thailand. M. Sc. Thesis. Kasetsart University.
5. Hamalainen, M. and A. Pinratana. 1999. Atlas of the Dragonflies of Thailand: Distribution Map by Province. Bangkok: Chok Chai Creation Printing Group Co., Ltd.